



موضوع: تخت جمشید
تهیه کننده: سلمان عالمی

معرفی تخت جمشید

- تخت جمشید را در جهان به عنوان نماد تمدن پارسی ایران زمین می‌شناسند. محوطه تخت جمشید در نزدیکی مرودشت شیراز در استان فارس، شکوه معماری کاخ پادشاهان در عصر ایران باستان را نشان می‌دهد. پادشاهان هخامنشی در اوج قدرت، کاخ‌های سنگی خود را در دل کوه و در نزدیکی شهر شیراز بر پا کردند تا برای آیندگان تصویری روشن از گستره فرمانروایی خود به یادگار بگذارند.
- تخت جمشید را در جهان با نام «پرسپولیس» می‌شناسند که این نام به زبان یونانی است. ستون‌ها، سر ستون‌ها، کتیبه‌ها، نقش برجسته‌ها، کاخ‌ها و دروازه‌های باقی مانده در محوطه تخت جمشید، از مشهورترین آثار تمدن در جهان به شمار می‌آیند. محوطه تخت جمشید که نام دیگر آن «سرزمین پارسه» نیز هست، گردشگران زیادی را از سراسر جهان، در طول سال به شیراز می‌کشاند.
- ساخت بنای تخت جمشید در حدود ۲۵ قرن پیش و در دامنه کوه‌های رحمت، توسط داریوش هخامنشی آغاز شد. در ساخت بنای تخت جمشید معماران و هنرمندان بی‌شماری شرکت کردند و این بناهای عظیم توسط کارگران زن و مرد ساخته شده‌اند؛ اما آنچه در تاریخ بر ارزش تخت جمشید می‌افزاید شیوه رفتار پادشاهان هخامنشی با کارگران است، که در ایران باستان در قبال زحمت کارگران به آن‌ها حقوق و مزایای مناسب پرداخت می‌کردند. بنا بر اطلاعات موجود در کتیبه‌ها، ساخت بنای تخت جمشید در حدود ۱۲۰ سال به طول انجامیده است. فرهنگ برجسته حاکمان ایران باستان در زمان هخامنشیان، سبب شهرت دو چندن تمدن ایران باستان در جهان شده است.

تاریخچه تخت جمشید

- زمان آغاز ساخت بناهای تخت جمشید به سال ۵۱۸ پیش از میلاد یعنی در حدود بیش از ۲۵۰۰ سال پیش باز می‌گردد. داریوش اول که سومین پادشاه هخامنشیان بود، دستور به ساخت کاخی عظیم در کوه‌های اطراف مرودشت داد؛ اما مراحل ساخت عمارت‌ها و مجسمه‌های تخت جمشید زمان زیادی به طول انجامید و در دوره پادشاهان بعدی نیز ادامه داشت.
- هرکدام از کاخ‌های موجود در محوطه تخت جمشید در زمان یکی از پادشاهان هخامنشی ساخته شده است. شکوه و زیبایی بناهای تخت جمشید امروزه نیز باعث شگفتی طراحان و مهندسان می‌شود؛ تا جایی که ساخت چنین مجموعه‌ای عظیم را در زمان حال حاضر و با وجود امکانات گسترده ساده نمی‌دانند. با توجه به کتیبه‌های باقی مانده از هخامنشیان در مکان‌های مختلف، هدف داریوش از ساخت این بنا را می‌توان به جا گذاشتن نمادی از ایران باستان مترقی دانست.
- برای برپا کردن کاخ‌ها و عمارت‌ها، تا چندین سال کارگران مشغول به کندن کوه‌ها و هموار سازی سطوح کوهپایه‌ای بودند. اصلی‌ترین ماده در ساخت بنای کاخ‌ها سنگ بود که از انواع آن‌ها با مقاومت‌های مختلف استفاده می‌شد. تراشیدن سنگ‌ها و صیقلی کردن آن‌ها در قطعات بزرگ و حمل آن‌ها به ارتفاع از جالب توجه‌ترین بخش‌های ساخت کاخ‌ها است که توجه مهندسان، معماران و طراحان امروزی را جلب می‌کند.

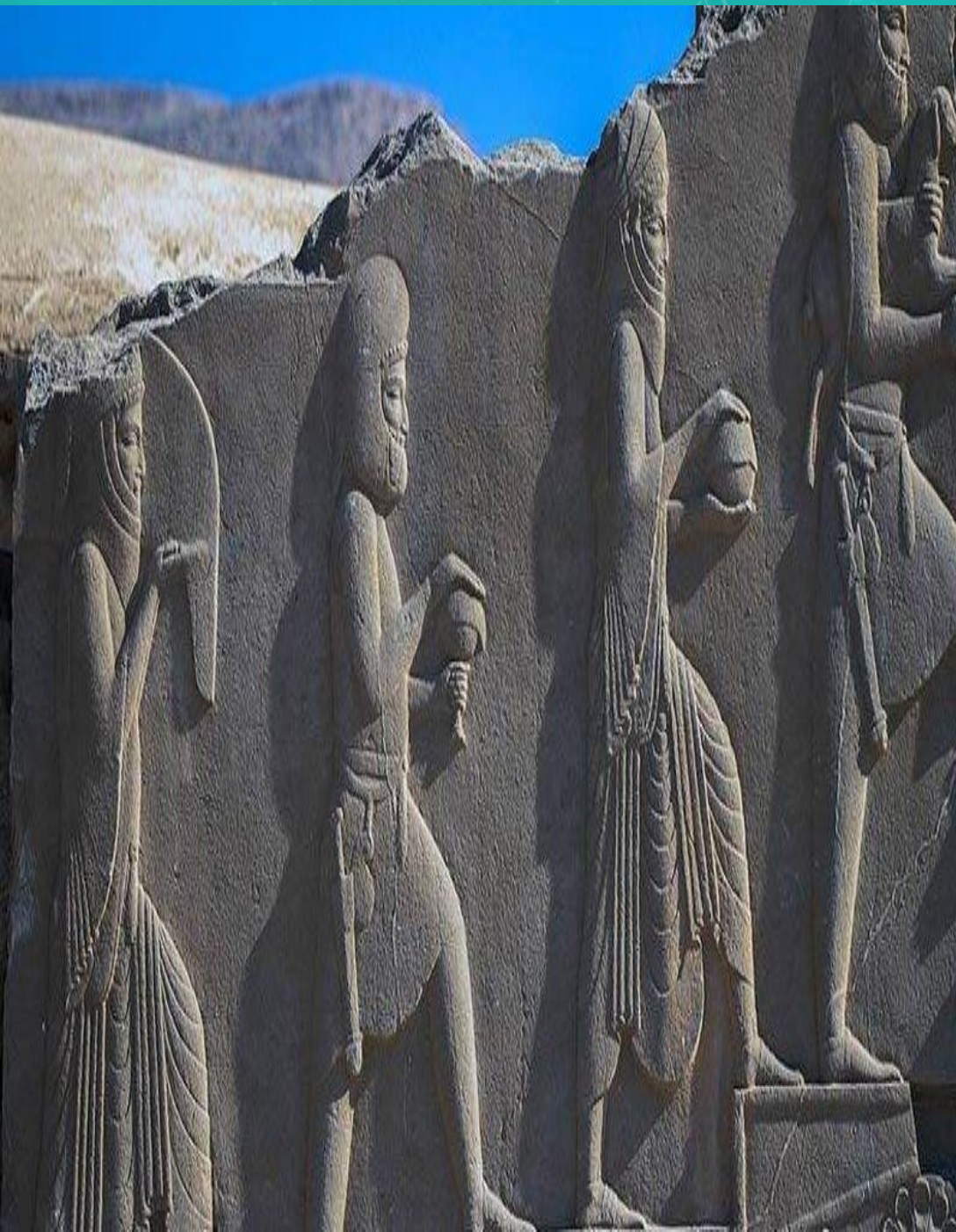


تخت جمشید قبل از ویرانی

دوران شکوه تخت جمشید تا حمله اسکندر مقدونی به ایران ادامه داشت. در سال ۳۳۴ پیش از میلاد اسکندر مقدونی به همراه سپاهیان خود به ایران حمله کرد و پس از رسیدن به مقر پادشاهی هخامنشیان، خانه‌ها را غارت کرد و میراث تخت جمشید را به آتش کشید. نفرت و کینه اسکندر از پادشاهان قدرتمند هخامنشی باعث شد تا اسکندر کاخ خشایارشا را به آتش بکشد؛ اما آتش به سایر نقاط سرایت کرد و سبب نابودی قسمت‌های گسترده‌ای از تخت جمشید شد.



پیش از ویرانی تخت جمشید، کاخ‌ها و عمارت‌های هخامنشیان به دلیل قرار داشتن در یکی از بهترین نقاط ایران در پای کوه رحمت یا مهر که میترا نیز خوانده می‌شد، بسیار خوش منظره بود و چشم‌انداز زیبایی به دره‌ها و جلگه‌های اطراف داشت. داخل تخت جمشید محوطه‌ای شبیه به شهرک بود و حد فاصل بین کاخ‌ها را خیابان‌کشی کرده بودند. طراحی داخلی تخت جمشید با توجه به معیارهای مهندسی و معماری امروز بسیار پیشرفته بوده است و در تقسیم‌بندی محله‌های داخلی نظم و طراحی مدرن به چشم می‌خورد. کاخ‌های تخت جمشید کاربری‌های متفاوتی داشتند و از هر کدام از آن‌ها در مراسم و جشن‌های مختلفی استفاده می‌شد.



از مهم‌ترین آثار کشف شده در منطقه تخت جمشید می‌توان به سنگ نوشته‌ها و نقش برجسته‌هایی اشاره کرد که در قسمت‌های مختلف کاخ‌ها و بناهای این منطقه حک شده‌اند. به دلیل قدمت تخت جمشید، این یافته‌ها از مهم‌ترین سندهای تمدن‌های اولیه برای تاریخ در جهان به شمار می‌روند و دانشمندان و پژوهشگرانی از سراسر جهان سعی در رمزگشایی و خوانش این کتیبه‌ها و آثار داشته و دارند. بخش‌های زیادی از خطوط حک شده بر کتیبه‌ها امروز خوانده شده‌اند؛ اما هنوز هم در نقاط مختلف جهان رمزگشایی از این کتیبه‌ها اداآثار به جا مانده در تخت جمشید از دوران پادشاهی داریوش اول بین سال‌های ۵۵۲ تا ۴۸۶ پیش از میلاد، پادشاهی خشایارشا بین سال‌های ۴۸۶ تا ۴۶۵ پیش از میلاد و پادشاهی اردشیر اول بین سال‌های ۴۶۵ تا ۴۲۵ پیش از میلاد باقی مانده‌اند. گرچه آرامگاه این پادشاهان در منطقه نقش رستم در نزدیکی تخت جمشید قرار دارد، کاخ‌های محل سکونت و پادشاهی آن‌ها در تخت جمشید واقع بوده است و این پادشاهان مدت زیادی از دوران حکومت خود را در تخت جمشید گذرانده‌اند.

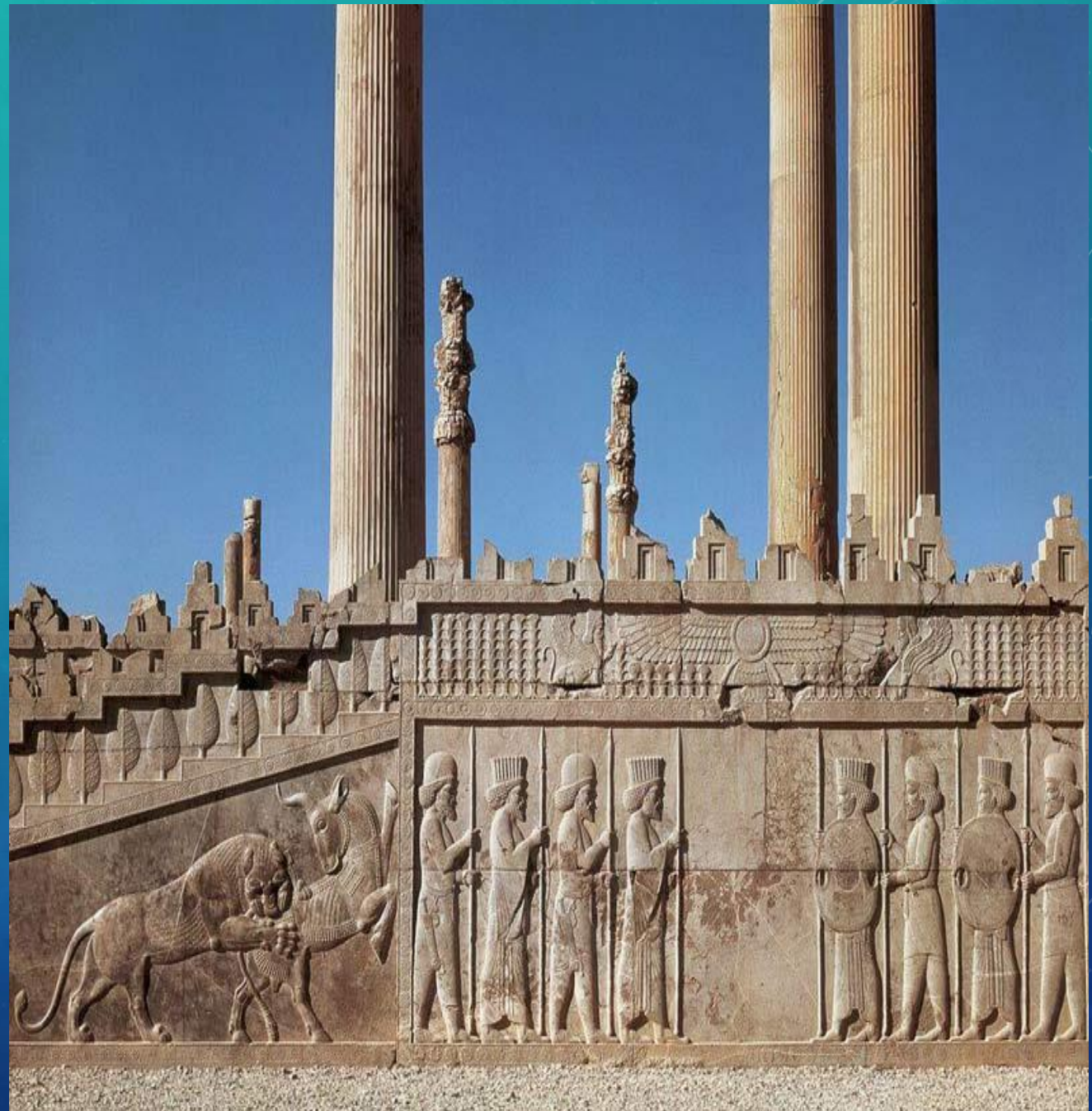
با بررسی دقیق تندیس‌ها، سرستون‌ها، کتیبه‌ها و سایر حفاری‌های موجود در منطقه تخت جمشید و با توجه به اشیای یافت شده از این منطقه، کارشناسان توانسته‌اند به ابزار استفاده شده در کنده کاری‌ها دست پیدا کنند. در بیشتر آثار حفاری شده از سرب آب شده برای حفاظت از این آثار و همین‌طور چرم استفاده کرده‌اند. در میان ابزار معماری باقی مانده، ابتدایی‌ترین وسایل مهندسی نیز به چشم می‌خورند که تصویری از شیوه مهندسی بناها را ارائه می‌دهند. مه دارد.

سنگ تراشی‌ها و نقوش برجسته تخت جمشید

ستون های تخت جمشید

- یکی از معروفترین سازه‌های باقی مانده در منطقه تخت جمشید، ستون‌ها و سر ستون‌های کشف شده در تخت جمشید هستند. این ستون‌ها بسیار بلند و سنگین هستند و شیوه ساخت آن‌ها برای معماران و باستان‌شناسان هنوز بسیار جالب توجه به نظر می‌رسد.

- ستون‌های تخت جمشید سندی بر عظمت بناهایی هستند که امروزه از میان رفته‌اند، اما با نگاه کردن به این ستون‌ها می‌توان به شکوه کاخ‌ها در گذشته پی برد. ستون‌های تخت جمشید بخش کوچکی از کاخ‌های هخامنشیان بوده‌اند. از ۷۲ ستون کاخ آپادانا، امروزه تنها ۱۴ عدد باقی مانده است.



- پلکان ورودی را دو ردیف موازی و قرینه از پله‌ها تشکیل می‌دهند. حفاصل میان پله‌ها سنگ‌فرش است و پله‌ها به صورت یکزاکی تا بالا ادامه دارند و در ارتفاع ۱۲ متری به منطقه وسیع کاخ‌ها می‌رسند. ارتفاع این پله‌ها کوتاه است و به راحتی می‌توان از آنها بالا رفت. قطعه‌های سازنده پله‌ها نیز سنگ‌های بزرگ هستند که بدون ملات روی یکدیگر قرار گرفته‌اند. از هر قطعه سنگ بزرگ چهار یا پنج پله تراشیده شده است که امروزه در قسمت‌های زیادی از آنها خوردگی و ساییدگی دیده می‌شود. انتهای مسیر پلکان‌ها به دروازه ملل می‌رسد.

پلکان ورودی



دروازه ملل



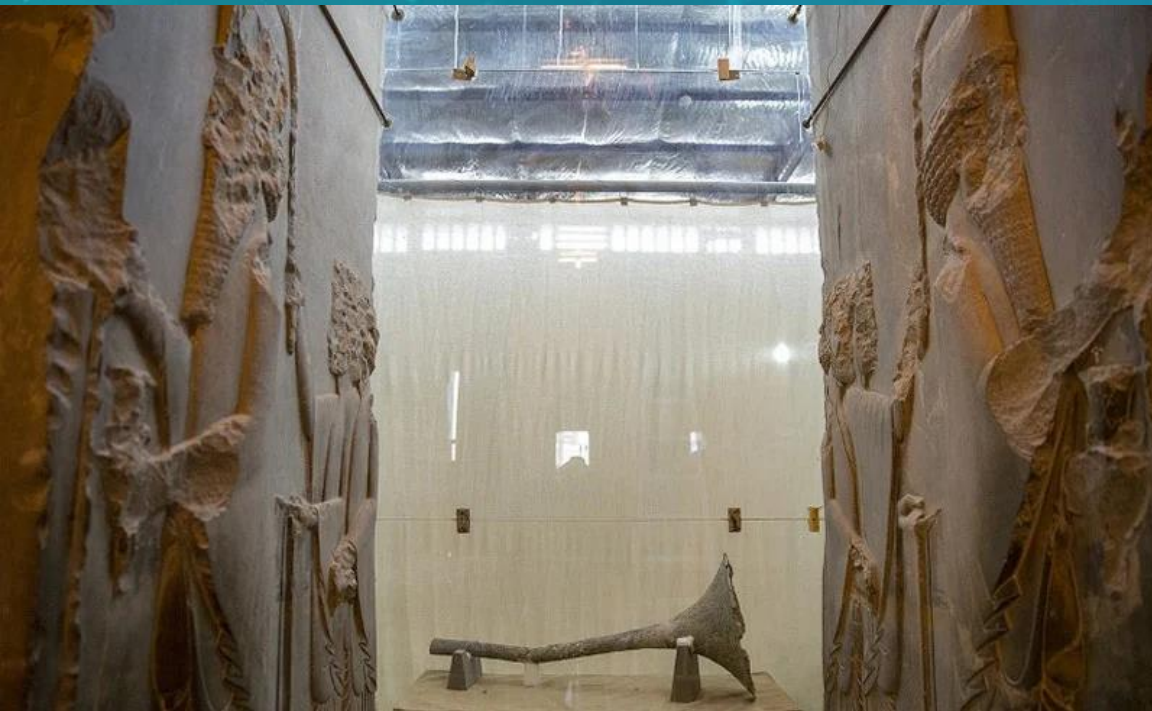
پس از پلکان ورودی، در فاصله ۲۲ متری از انتهای مسیر پلکان کاخ کوچکی قرار دارد که موسوم به «دروازه ملل» است. دلیل این نام‌گذاری به سبب ورود نمایندگان ملت‌های مختلف از این مسیر و ورودی به سمت کاخ‌های دیگر بوده است. شواهدی مبنی بر ساخت این کاخ در زمان خشایا شاه وجود دارد. شاید بنای کاخ را در زمان داریوش پی ریزی کرده باشند، اما ساخت آن به دوران خشایار شاه باز می‌گردد.



دروازه ملل کاخی با دیوارهای بلند خشتی و چهار ستون بلند است که سه درگاه ورودی دارد. وسعت تالار اصلی به بیش از ۶۰۰ متر مربع می‌رسد. بام کاخ ۱۸ متر و ستون‌ها در حدود ۱۶ متر ارتفاع دارند. ستون‌های دروازه ملل در حال حاضر از کامل‌ترین ستون‌های باقی مانده در تخت جمشید هستند. قسمت پایینی این ستون‌ها زنگوله‌ای شکل است و شیارهای عمودی دارد و بالای ستون، سنگی گرد روی استوانه شیاردار قرار می‌گیرد. روی سنگ گرد، گل ستون را قرار داده‌اند که پر از نقش و نگار و گل و برگ است و روی آن سرستون به شکل نیم تنه گاو دیده می‌شود.

موزه تخت جمشید

- موزه تخت جمشید کهن‌ترین ساختمان موزه ایران است که با بازسازی کاخ ملکه از مجموعه کاخ‌های تخت جمشید، کاربری آن را تغییر داده‌اند و به شکل امروزی در آورده‌اند. ساخت این موزه که با نام موزه هخامنشی نیز شناخته می‌شود، در سال ۱۳۱۱ و به همت پروفسور هرتسفلد که کاوش‌ها در تخت جمشید را رهبری می‌کرد، آغاز شد. تزیینات داخلی موزه تخت جمشید با ساروج قرمز، توجه گردشگران را جلب می‌کند. این رنگ را با توجه به ساختار قدیمی این بنا و به دلیل استفاده زیاد هخامنشیان در تزیینات داخلی تخت جمشید، به صورت نمادین انتخاب کرده‌اند.
- کاخ ملکه را در زمان پادشاهی خشایارشا و به دستور او ساخته‌اند. این ساختمان شامل یک تالار اصلی و تعداد زیادی اتاق می‌شود که ورودی‌هایش را با نقش و نگارهایی از خشایارشا و خدمه همراهش و همچنین نقوش شیر و هیولا، زینت داده‌اند. ۱۲ ستون چوبی در تالار اصلی سقف را نگه داشته‌اند و روی هر ستون تندیس‌های گاو دو سر به چشم می‌خورند.



تالار هخامنشی

این بخش از موزه اصلی‌ترین قسمت موزه به شمار می‌رود که آثار به نمایش در آمده در آن متعلق به دوران هخانشیان هستند و در طول کنکاش و خاکبرداری از منطقه تخت جمشید به دست آمده‌اند. این اشیا تنها بخش کوچکی از یافته‌های باستان‌شناسی در این منطقه هستند و در طول سالیان اخیر، بخش زیادی از آثار کشف شده در این منطقه را از ایران خارج کرده‌اند و در موزه‌های آمریکا و اروپا به نمایش گذاشته‌اند.

از مهم‌ترین آثار به نمایش در آمده در تالار هخامنشی می‌توان به مهره‌های چشم کشف شده از تخت جمشید، الواح گلی به خط میخی، تکه‌هایی از تندیس‌های سنگی حیوانات از جمله گوش گاو و سر شیر، خنجر، ظروف سفالی، گلدان و ابزار جنگی مانند شمشیر، اشاره کرد. از جالب‌ترین اشیای این بخش، پرده‌ای سوخته با قدمت بیش از ۲۵۰۰ سال، گل میخ‌های زرین و کتیبه‌های خشایار شاه هستند. ترجمه فارسی و انگلیسی کتیبه خشایار شاه را کنار آن نصب کرده‌اند. خشایار شاه در این کتیبه وصف حال خویش را روایت کرده است. پیکره سنگی دو گاو، مجسمه نیمه تمام سگ، تندیس نیم رخ شاهزاده هخامنشی و شیپور مفرغی و مجمر فلز، از اشیای خارج از ویتترین در این موزه هستند.

پایان
ممنون از توجه
شما



سر مجسمه خشایار شاه
THE HEAD STATUE OF
XERXES
دوره هخامنشی
Period: Achaemenian
محل اکتشاف: تخت جمشید
Persepolis